

Copyright (c) 2008, 2009, 2010 Fabio Proietti

Permission is granted to copy, distribute and/or modify this document under the terms of the GNU Free Documentation License, Version 1.3 or any later version published by the Free Software Foundation; with no Invariant Sections, no Front-Cover Texts, and no Back-Cover Texts. A copy of the license is included in the section entitled "GNU Free Documentation License".

Authors and contributors
Fabio Proietti

Feedback
Please direct any comments or suggestions about this document to
fabio.proietti AT istruzione DOT it

Publication date and version
2008-11-15, v.0.4
2009-11-15, v.0.5
2010-04-21, v.0.6

last modified 2012-09-30

Introduzione

Ogni indirizzo IP corrisponde ad un computer in una rete di computer. Provare a digitare sulla barra degli indirizzi del browser il seguente indirizzo numerico IP per provare che esso corrisponde ad un computer (un host).

http://212.48.10.150

Però non tutti gli indirizzi IP corrispondono ad un sito web: se non c'è un software server web che risponde, il browser non visualizza niente perché non ottiene nessuna risposta.

DNS

Anche quando sulla barra degli indirizzi si scrive: virgilio.it questa parola viene automaticamente tradotta in un indirizzo IP. La traduzione avviene grazie al servizio offerto da un altro computer su Internet che ospita un server DNS.

Hosting

Chi vuole pubblicare una pagina web su Internet deve avere un PC sempre connesso, su cui è in esecuzione un server web. In alternativa può prenderlo in affitto a pagamento (circa 20 euro all'anno).

Questo tipo di servizio a pagamento si chiama "hosting".

I siti Internet appartengono quindi a coloro che hanno pagato questo servizio e solo loro possono caricare nuove pagine su quel sito.

Dominio

Al sito è possibile abbinare un nome di dominio (altrimenti sarebbe necessario ricordarsi i numeri dell'indirizzo IP).

Ad esempio una persona può registrare per un anno il nome di dominio "abc.it" Anche questo servizio è a pagamento. In Italia ogni persona può avere intestato un solo dominio.it ed è responsabile del contenuto che vi pubblica.

Come si fa a conoscere il nome del proprietario di un dominio.it?

Esempio: vedere sito www.nic.it cliccare su "whois"

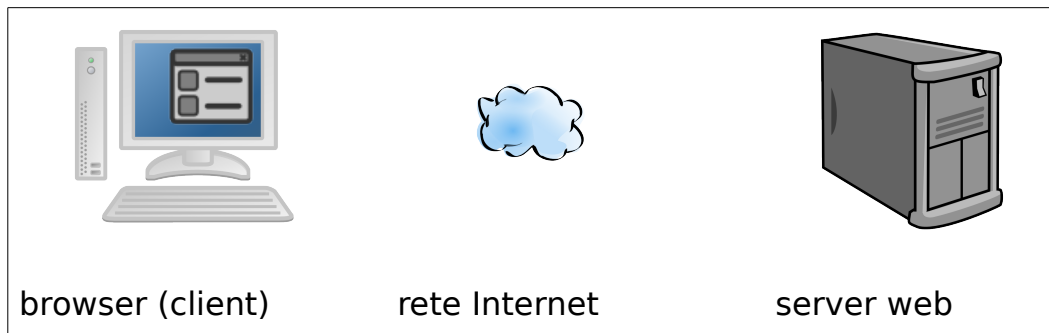
Protocollo http

Quando si naviga tra le pagine web, il browser funziona come un software client che si collega ad un software server (server web) che gli invia la pagina web che è stata richiesta. Il browser per ricevere le pagine web (e tutto ciò che esse contengono) utilizza un protocollo di comunicazione chiamato "http".

Un protocollo è un insieme di regole per poter comunicare correttamente.

http significa hypertext transfert protocol.

I siti web che devono usare una connessione crittografata e sicura, usano il protocollo https.



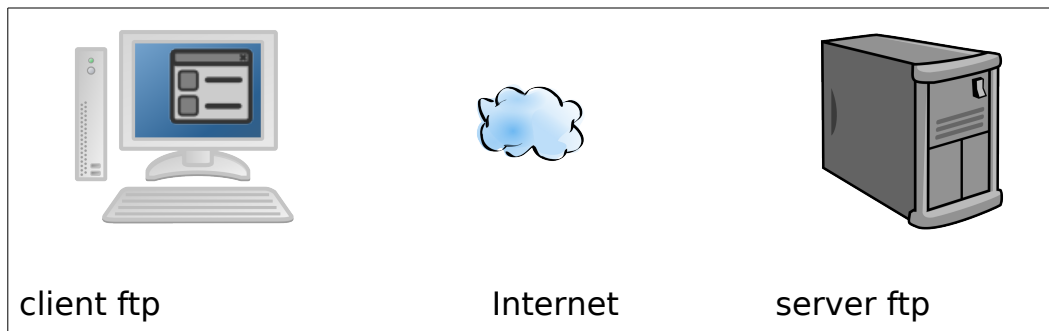
Tra i browser possono essere citati: Mozilla Firefox, Google Chrome, Microsoft Internet Explorer, Opera. Tra i server web possono essere citati Apache e Microsoft IIS.

Protocollo ftp

Viceversa, come si possono pubblicare le proprie pagine web? Per trasferire i file in direzione inversa si deve utilizzare un altro protocollo (ftp: file transfert protocol) e un altro software (client ftp). Secondo il principio di funzionamento client/server, il client ftp si collega ad un server ftp.

Per visualizzare le pagine web con il browser basta digitare l'indirizzo del computer che contiene le pagine del sito e il server web.

Per poterle "caricare" (upload), invece, serve un nome utente e una password, che di solito vengono fornite al momento del pagamento dell'acquisto del dominio.



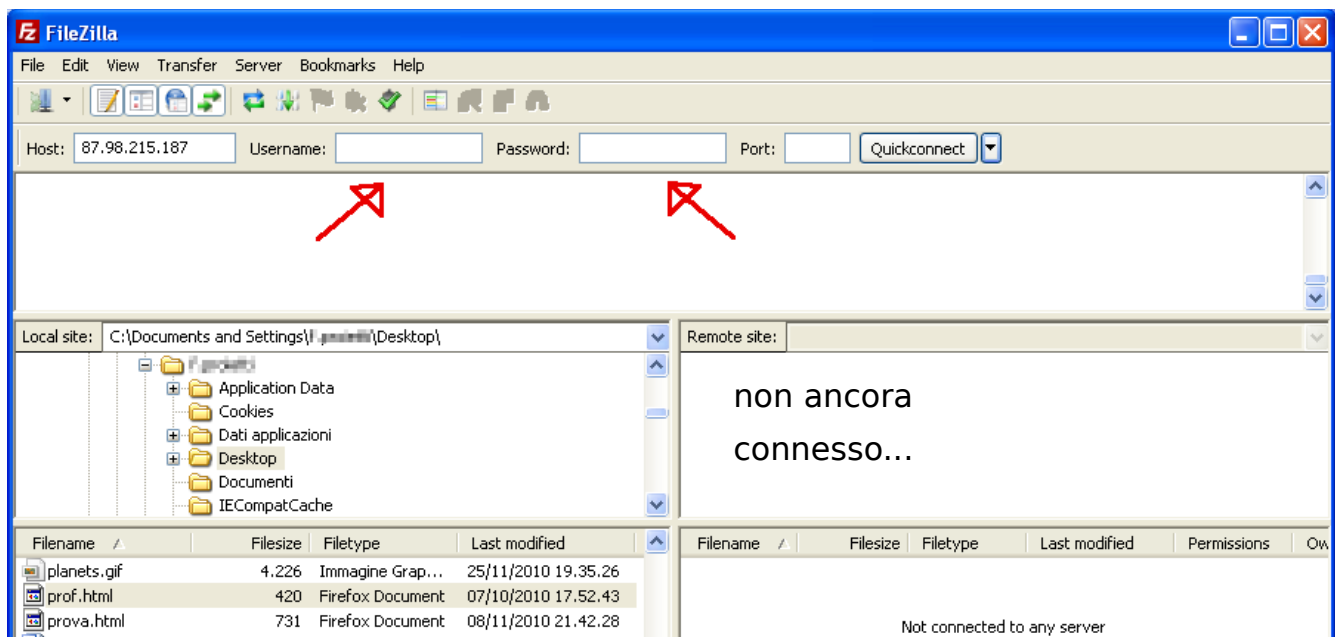
Filezilla

Filezilla è un client ftp open source che funziona su sistema operativo Microsoft.

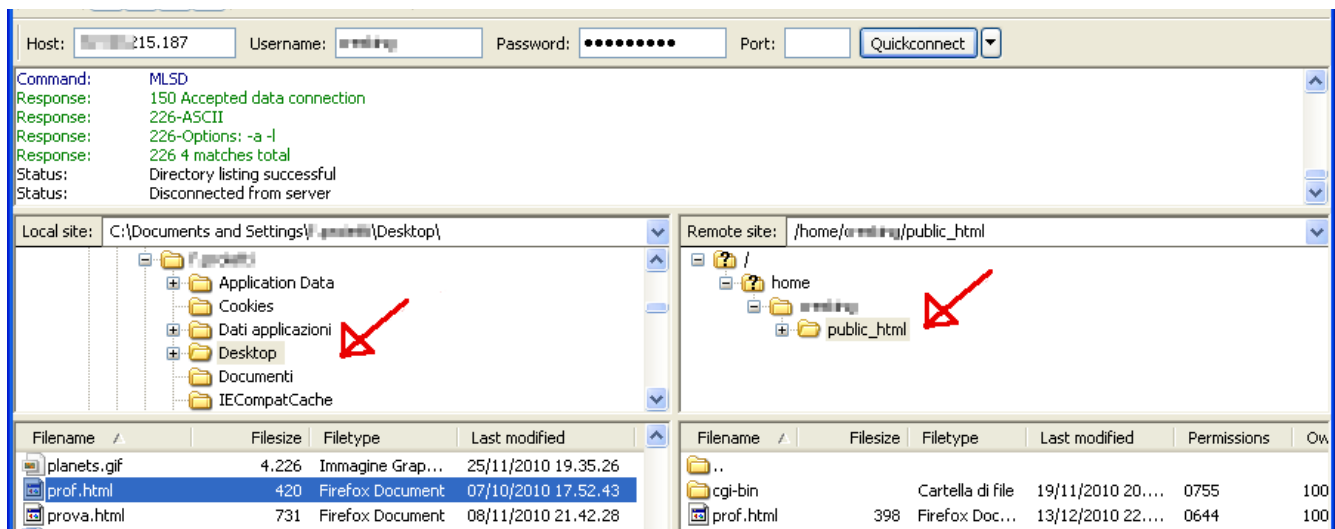
Ogni altro client FTP ha una finestra simile alla seguente.

Quando si avvia si può inserire: indirizzo dell'host a cui connettersi, username e password.

Premendo invio, oppure Quickconnect, il client ftp tenta di connettersi al server ftp. Dopo essersi connessi con il server ftp, sulla parte sinistra della finestra si vede il percorso dei file locali (del proprio PC) mentre sulla parte destra si vede il percorso dei file del server web remoto.



nella seguente immagine i due percorsi (assoluti) sono:
 C:\Documents and Settings\utente\Desktop
 /home/utente/public_html



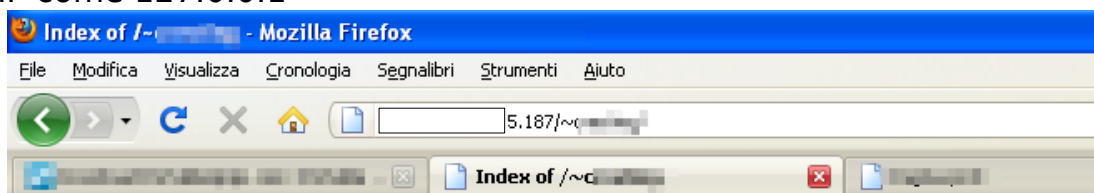
Il software server ftp (remoto) spesso è un programma che è all'interno di un computer con sistema operativo diverso da Microsoft Windows. Per questo motivo il percorso non contiene la lettera C: e contiene lo slash al posto del back slash.

In questo esempio, la cartella che contiene lo spazio web si chiama public_html. Al suo interno si possono creare altre sottocartelle per organizzare meglio i file sul sito.

Quando si trascina un file (o una cartella) da sinistra verso destra, si copia il file sul server remoto.

Quando si trascina un file (o una cartella) da destra verso sinistra, si copia il file sul nostro computer.

Quando si vuole visualizzare il sito web con un browser bisogna digitare un indirizzo IP come 127.0.0.1



Index of /~[redacted]

Name	Last modified	Size	Description
Parent Directory	-	-	-
cgi-bin/	19-Nov-2010 19:16	-	-
prof.html	13-Dec-2010 21:26	398	-

Apache/2.2.9 (Debian) PHP/5.2.6-1+lenny9 with Suhosin-Patch Server at 127.0.0.1 Port 80

99.99.99.187 può essere l'indirizzo del computer remoto, mentre 127.0.0.1 significa che si fa riferimento alla stessa macchina dove si sta lavorando (cioè localhost)

Apache 2.2.9 è il nome del programma che funziona come server web.

Una volta terminato il lavoro con il client ftp ci si può disconnettere dal server ftp

